

REGIONE AUTONOMA FRIULI VENEZIA-GIULIA

COMUNE DI SAGRADO

PROVINCIA DI GORIZIA

NUOVO PRGC

COMMITTENTE:

Amministrazione Comunale di
SAGRADO

IL PROGETTISTA

DOTT. ING. ANTONIO NONINO

AL.01

ALLEGATO ALLA RELAZIONE

Dati statistici e sull'attività edilizia (dati, tabelle, tavole descrittive)

serie		versione	data	note	redatto	verificato
-		A	Dicembre 2013			
numero d'ordine	n° pratica	B	Febbraio 2015			
-	-	C	Dicembre 2015			

COLLABORATORI:

Dott. pian. Patrizia Del Rosso

Dott ing. ANTONIO NONINO

Via Baldasseria Bassa n°160 - 33100 UDINE
tel. 0432/294922 fax. 0432/504507
e-mail info@gruppo5.net
p IVA 01367100300 C.F. NNN NTN 54A07L843H



GRUPPO 5

INGEGNERIA
ARCHITETTURA
URBANISTICA

Elenco tabelle

Dati statistici su popolazione, abitazioni, attività economiche e servizi pubblici alla residenza

D1	Dinamica distribuzione demografica a Sagrado, nel comprensorio e nella provincia (1971-2011)
D2	Movimento demografico – saldi naturali migratori e totali (2001-2011)
D3	Distribuzione della popolazione (1991, 2001 e 2011)
D4	Popolazione residente: suddivisione per classi di età – indice di vecchiaia – Sagrado, comprensorio, provincia (1971-2011)
D5	Popolazione residente: suddivisione per classi di età – indice di dipendenza – Sagrado, comprensorio, provincia (1971-2011)
D6.1	Numero famiglie residenti, Sagrado, comprensorio, provincia (1971-2011)
D6.2	N. famiglie residenti e n. medio di componenti per famiglia (2001-2011)
D7	Famiglie residenti - classi d'ampiezza, Sagrado, comprensorio, provincia (1971-2011)
D8	Unità locali e addetti nei settori extra agricoli (1971-2011)
D9	Aziende agricole per forma di conduzione (1970-2010)
D10	Aziende agricole per classi di superficie totale (1970-2010)
D11	Utilizzazione della superficie agraria (1970-2010)
D12	Tipologia delle coltivazioni (1970-2010)
D13	Allevamenti zootecnici (1982-2010)
D14	Giornate lavorative del conduttore agricolo (1982-2010)

Fonti:

- *Censimenti della popolazione e delle abitazioni ISTAT 1971,1981,1991,2001,2011(anche dati provvisori);*
- *Censimenti dell'Agricoltura ISTAT 1970, 1982, 1991, 2010;*
- *Censimenti dell'industria e dei servizi ISTAT 1971, 1981, 1991, 2001, 2011;*
- *Bilancio demografico ISTAT dal 2002 al 2012;*
- *Dati ASIA (Archivio Statistico delle Imprese Attive).*

Dati sull'attività edilizia

D15	Attività edilizia (2005-2012)
D16	Attività edilizia – nuove costruzioni (2005-2012)
D17	Andamento dell'attività edilizia (2005-2012)
D18	Pianificazione attuativa
tavv. D18	Individuazione degli ambiti soggetti a pianificazione attuativa

Fonte:

- *Indagine diretta condotta presso l'Ufficio tecnico comunale e aggiornata in data settembre 2013.*

Tab. D1 Dinamica e distribuzione demografia a Sagrado, nel comprensorio e nella provincia di Gorizia (1971-2011)

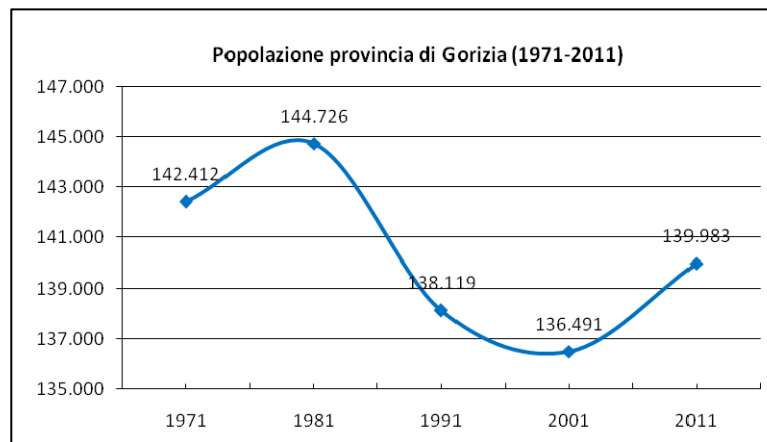
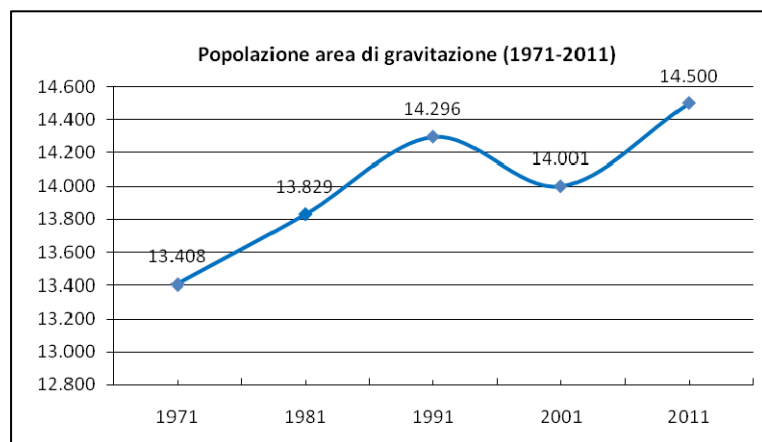
Comuni	1971		1981		1991		2001		2011	
	n. ab.	var %	n. ab.	var %	n. ab.	var %	n. ab.	var %	n. ab.	var %
Sagrado	2.470	-2	2.132	-14	1.963	-8	2.087	6	2.236	7
Farra d'Isonzo	1.579	-7	1.611	2	1.948	21	1.712	-12	1.752	2
Fogliano R.	2.630	-3	2.742	4	2.726	-1	2.706	-1	3.052	13
Gradisca d'Isonzo	6.104	11	6.312	3	6.433	2	6.451	0	6.528	1
Savogna d'Isonzo	1.724	-4	1.747	1	1.767	1	1.722	-3	1.727	0
Doberdò del Lago	1.371	-2	1.417	3	1.422	0	1.410	-1	1.441	2
Totale	13.408	2	13.829	3	14.296	3	14.001	-2	14.500	4
Provincia senza Gorizia	99.634	4	103.169	4	99.191	-4	100.824	2	104.692	4
Provincia con Gorizia	142.412	3	144.726	2	138.119	-5	136.491	-1	139.983	3

Dati: Censimenti della popolazione e delle abitazioni, ISTAT

Legenda generale

Comprensorio = Doberdò del Lago, Farra d'Isonzo, Fogliano Redipuglia, Gradisca d'Isonzo, Savogna d'Isonzo

n.d. = dato non disponibile



Tab.D2 Popolazione residente: movimento demografico - saldi naturali e migratori totali (valori assoluti 2001-2012)

anno	residenti al 31/12	movimento naturale			movimento migratorio			saldo totale	tasso var. annuale %
		nati	morti	saldo	immigrati	emigrati	saldo		
2001	2.094	-	-	-	-	-	-	<i>n.d.</i>	<i>n.d.</i>
2002	2.135	16	23	-7	105	57	48	41	1,92
2003	2.181	20	28	-8	102	48	54	46	2,11
2004	2.207	17	29	-12	114	76	38	26	1,18
2005	2.185	19	21	-2	85	105	-20	-22	-1,01
2006	2.204	20	21	-1	92	72	20	19	0,86
2007	2.231	21	30	-9	111	75	36	27	1,21
2008	2.234	13	24	-11	101	87	14	3	0,13
2009	2.240	17	28	-11	85	68	17	6	0,27
2010	2.267	16	16	0	93	66	27	27	1,19
2011	2.239	15	24	-9	59	78	-19	-28	-1,25
2012	2.213	13	23	-10	85	85	0	-10	-0,45

Dati: Bilancio demografico, ISTAT

Tab. D3 Distribuzione della popolazione 2001 e 2011

Sagrado

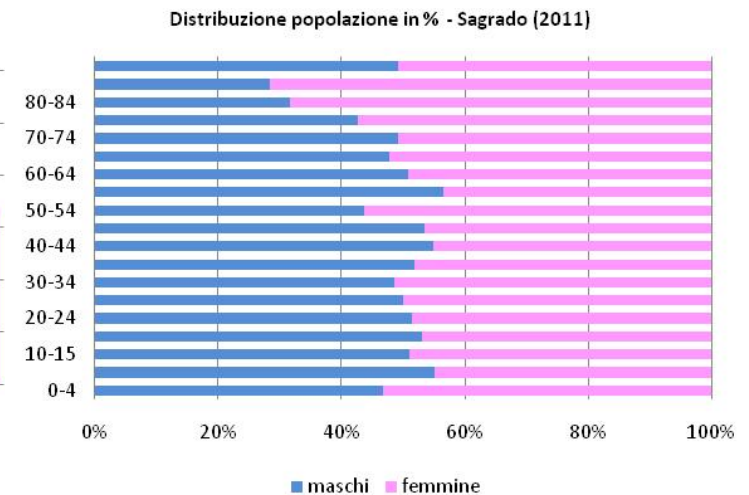
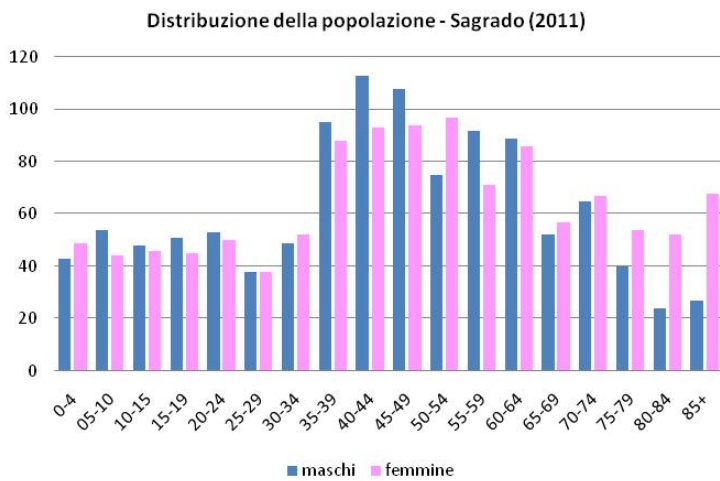
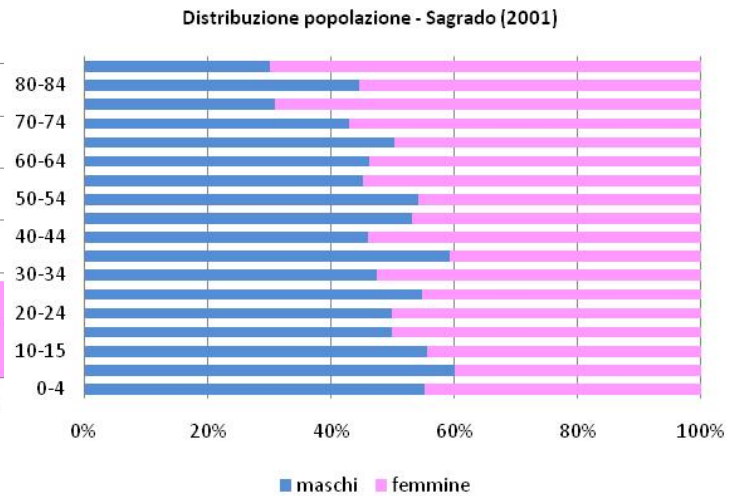
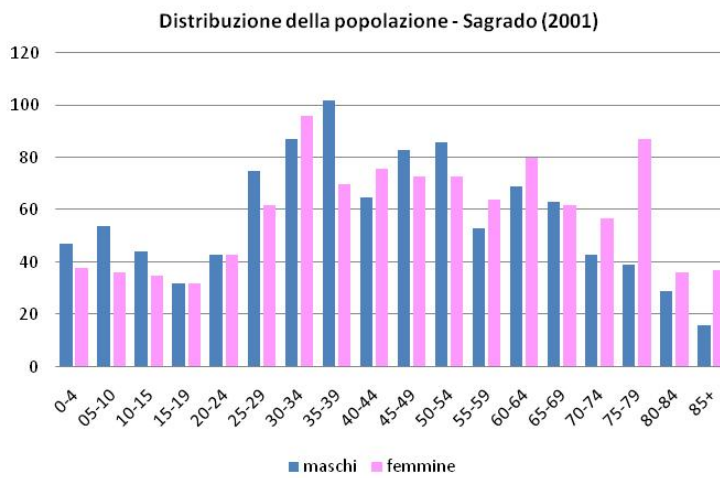
età	2001						2011					
	maschi	%	femmine	%	totale	%	maschi	%	femmine	%	totale	%
0-4	47	6,0	38	4,8	85	5,4	43	3,9	49	4,3	92	4,1
05-10	54	6,9	36	4,5	90	5,7	54	4,8	44	3,8	98	4,3
10-15	44	5,6	35	4,4	79	5,0	48	4,3	46	4,0	94	4,1
15-19	32	4,1	32	4,0	64	4,1	51	4,6	45	3,9	96	4,2
20-24	43	5,5	43	5,4	86	5,5	53	4,7	50	4,3	103	4,5
25-29	75	9,6	62	7,8	137	8,7	38	3,4	38	3,3	76	3,4
30-34	87	11,1	96	12,1	183	11,6	49	4,4	52	4,5	101	4,5
35-39	102	13,0	70	8,8	172	10,9	95	8,5	88	7,6	183	8,1
40-44	65	8,3	76	9,6	141	8,9	113	10,1	93	8,1	206	9,1
45-49	83	10,6	73	9,2	156	9,9	108	9,7	94	8,2	202	8,9
50-54	86	11,0	73	9,2	159	10,1	75	6,7	97	8,4	172	7,6
55-59	53	6,8	64	8,1	117	7,4	92	8,2	71	6,2	163	7,2
60-64	69	8,8	80	10,1	149	9,4	89	8,0	86	7,5	175	7,7
65-69	63	8,0	62	7,8	125	7,9	52	4,7	57	5,0	109	4,8
70-74	43	5,5	57	7,2	100	6,3	65	5,8	67	5,8	132	5,8
75-79	39	5,0	87	11,0	126	8,0	40	3,6	54	4,7	94	4,1
80-84	29	3,7	36	4,5	65	4,1	24	2,2	52	4,5	76	3,4
85+	16	2,0	37	4,7	53	3,4	27	2,4	68	5,9	95	4,2
totale	1.030		1.057		2.087		1.116		1.151		2.267	

Provincia di Gorizia

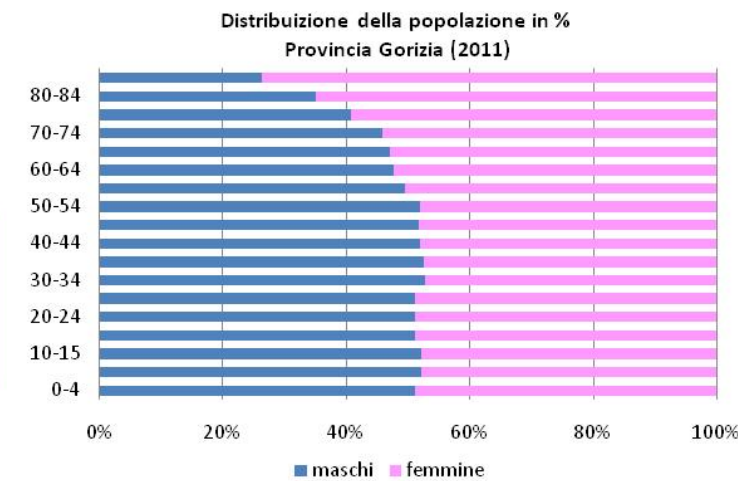
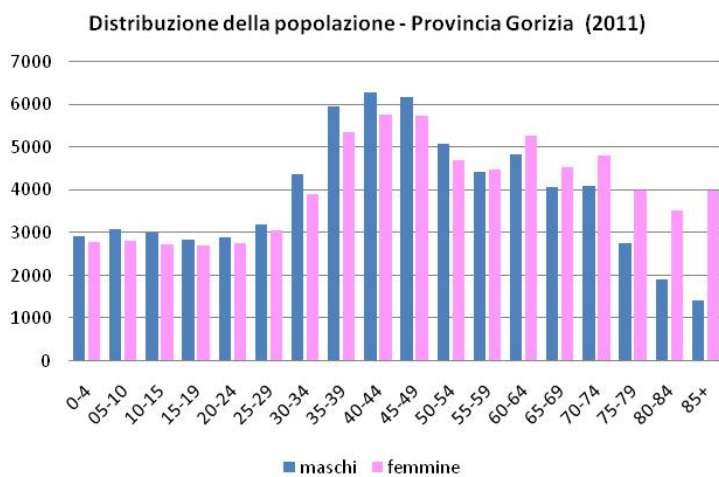
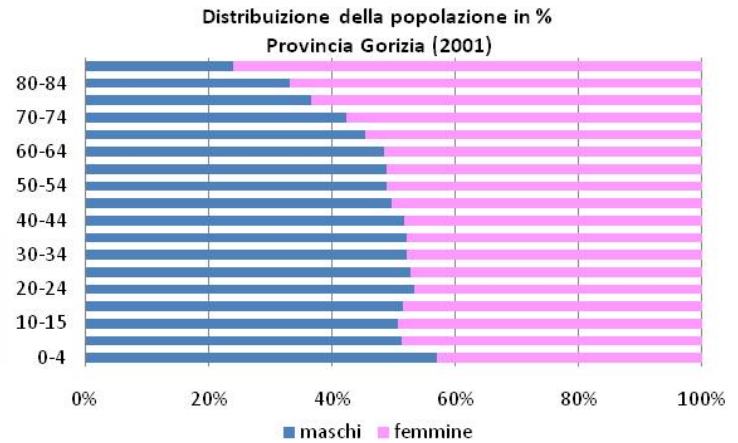
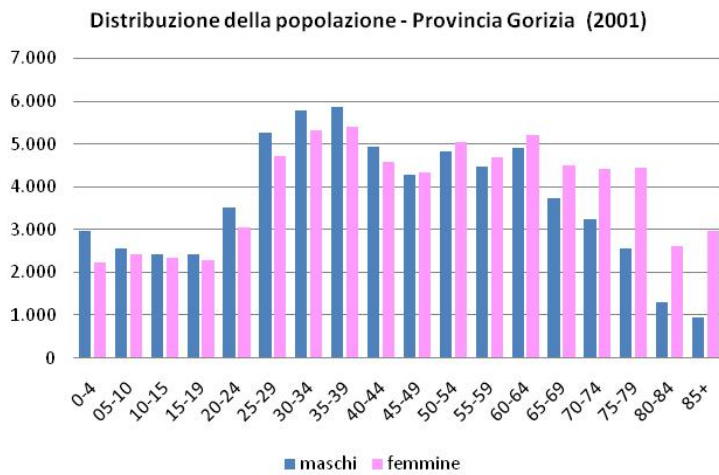
età	2001						2011					
	maschi	%	femmine	%	totale	%	maschi	%	femmine	%	totale	%
0-4	2.972	4,5	2.235	3,2	5.207	3,8	2.920	4,2	2.784	3,8	5.704	4,0
05-10	2.563	3,9	2.422	3,4	4.985	3,7	3.081	4,4	2.813	3,9	5.894	4,1
10-15	2.416	3,7	2.346	3,3	4.762	3,5	3.002	4,3	2.745	3,8	5.747	4,0
15-19	2.435	3,7	2.290	3,2	4.725	3,5	2.857	4,1	2.719	3,7	5.576	3,9
20-24	3.503	5,3	3.055	4,3	6.558	4,8	2.887	4,2	2.751	3,8	5.638	4,0
25-29	5.258	8,0	4.701	6,7	9.959	7,3	3.207	4,6	3.052	4,2	6.259	4,4
30-34	5.768	8,7	5.311	7,5	11.079	8,1	4.368	6,3	3.912	5,4	8.280	5,8
35-39	5.865	8,9	5.399	7,7	11.264	8,3	5.956	8,6	5.373	7,4	11.329	8,0
40-44	4.921	7,5	4.579	6,5	9.500	7,0	6.289	9,1	5.782	7,9	12.071	8,5
45-49	4.272	6,5	4.320	6,1	8.592	6,3	6.185	8,9	5.750	7,9	11.935	8,4
50-54	4.815	7,3	5.029	7,1	9.844	7,2	5.076	7,3	4.691	6,4	9.767	6,9
55-59	4.471	6,8	4.693	6,7	9.164	6,7	4.420	6,4	4.495	6,2	8.915	6,3
60-64	4.891	7,4	5.197	7,4	10.088	7,4	4.832	7,0	5.278	7,2	10.110	7,1
65-69	3.740	5,7	4.506	6,4	8.246	6,0	4.061	5,9	4.551	6,2	8.612	6,0
70-74	3.250	4,9	4.422	6,3	7.672	5,6	4.101	5,9	4.822	6,6	8.923	6,3
75-79	2.556	3,9	4.433	6,3	6.989	5,1	2.760	4,0	4.003	5,5	6.763	4,7
80-84	1.310	2,0	2.628	3,7	3.938	2,9	1.924	2,8	3.535	4,8	5.459	3,8
85+	942	1,4	2.977	4,2	3.919	2,9	1.432	2,1	3.993	5,5	5.425	3,8
totale	65.948		70.543		136.491		69.358		73.049		142.407	

Dati: Censimenti della popolazione e delle abitazioni, ISTAT

Grafici inerenti la distribuzione della popolazione al 2001 e 2011 (Sagrado)



Grafici inerenti la distribuzione della popolazione al 2001 e 2011 (Provincia di Gorizia)



Tab. D4 Popolazione residente: suddivisione per classi di età - indice di invecchiamento (1971-2011)

Sagrado

anno	luogo	popolazione			totale	indice di vecchiaia %	
		< 14 anni	15/64 anni	> 65 anni			
1971	Sagrado	ab.	584	1.599	287	2.470	49,14
		%	21,31	58,36	10,47		
1981		ab.	350	1.454	328	2.132	93,71
		%	16,42	68,20	15,38		
1991		ab.	189	1.363	409	1.961	216,40
		%	9,64	69,51	20,86		
2001		ab.	254	1.364	469	2.087	184,65
		%	12,17	65,36	22,47		
2011*		ab.	284	1.477	506	2.267	178,17
		%	12,53	65,15	22,32		

Comprensorio

anno	luogo	popolazione			totale	indice di vecchiaia %	
		< 14 anni	15/64 anni	> 65 anni			
1971	Comprensorio	ab.	2.487	8.002	1.548	12.037	62,24
		%	20,66	66,48	12,86		
1981		ab.	2.182	8.208	2.022	12.412	92,67
		%	17,58	17,58	17,58		
1991		ab.	1.517	9.933	2.362	13.812	155,70
		%	10,98	71,92	17,10		
2001		ab.	1.610	9.433	2.958	14.001	183,73
		%	11,50	67,37	21,13		
2011*		ab.	1.824	9.248	3.571	14.643	195,78
		%	12,46	63,16	24,39		

Provincia di Gorizia

anno	luogo	popolazione			totale	indice di vecchiaia %	
		< 14 anni	1/64 anni	> 65 anni			
1971	Provincia Go	ab.	28.397	95.087	18.928	142.412	66,65
		%	19,94	66,77	13,29		
1981		ab.	24.706	96.012	24.008	144.726	97,17
		%	17,07	66,34	16,59		
1991		ab.	14.450	95.917	27.752	138.119	192,06
		%	10,46	69,45	20,09		
2001		ab.	14.954	90.773	30.764	136.491	205,72
		%	10,96	66,50	22,54		
2011*		ab.	17.345	89.880	35.182	142.407	202,84
		%	12,18	63,11	24,71		

Dati: Censimenti della popolazione e delle abitazioni, ISTAT al 2011 rilievo al 1/01/2011, fonte: www.tuttitalia.it*

Tab. D5 Popolazione residente: suddivisione per classi di età - indice di dipendenza (1971-2011)

Sagrado

anno	luogo	popolazione				indice di dipendenza %	
		< 14 anni	15/64 anni	> 65 anni	totale		
1971	Sagrado	ab.	584	1.599	287	2.470	54,47
		%	23,64	64,74	11,62		
1981		ab.	350	1.454	328	2.132	46,63
		%	16,42	68,20	15,38		
1991		ab.	189	1.363	409	1.961	
		%	9,64	69,51	20,86		
2001		ab.	254	1.364	469	2.087	53,01
		%	12,17	65,36	22,47		
2011*		ab.	284	1.477	506	2.267	53,49
		%	12,53	65,15	22,32		

Comprensorio

anno	luogo	popolazione				indice di dipendenza %	
		< 14 anni	15/64 anni	> 65 anni	totale		
1971	Comprensorio	ab.	2.487	8.002	1.548	12.037	50,42
		%	20,66	66,48	12,86		
1981		ab.	2.182	8.208	2.022	12.412	51,22
		%	17,58	66,13	16,29		
1991		ab.	1.517	9.933	2.362	13.812	39,05
		%	10,98	71,92	17,10		
2001		ab.	1.610	9.433	2.958	14.001	48,43
		%	11,50	67,37	21,13		
2011*		ab.	1.824	9.248	3.571	14.643	58,34
		%	12,46	63,16	24,39		

Provincia di Gorizia

anno	luogo	popolazione				indice di dipendenza %	
		< 14 anni	15/64 anni	> 65 anni	totale		
1971	Provincia GO	ab.	28.397	95.087	18.928	142.412	49,77
		%	19,94	66,77	13,29		
1981		ab.	24.706	96.012	24.008	144.726	50,74
		%	17,07	66,34	16,59		
1991		ab.	14.450	95.917	27.752	138.119	44,00
		%	10,46	69,45	20,09		
2001		ab.	14.954	90.773	30.764	136.491	50,37
		%	10,96	66,50	22,54		
2011*		ab.	17.345	89.880	35.182	142.407	58,44
		%	12,18	63,11	24,71		

Dati: Censimenti della popolazione e delle abitazioni, ISTAT al 2011 rilievo al 1/01/2011, fonte: www.tuttitalia.it*

Tab. D6.1 Numero di famiglie residenti (1971-2011)*Sagrado*

	1971	1981	1991	2001	2011
<i>famiglie</i>	825	850	765	886	1.033
<i>residenti in famiglia</i>	2.347	2.125	1.956	2.085	2.236
<i>dimensione media</i>	2,84	2,50	2,56	2,35	2,16

Comprensorio

	1971	1981	1991	2001	2011*
<i>famiglie</i>	4.302	5.174	5.199	5.732	6.500
<i>residenti in famiglia</i>	13.215	13.673	13.844	13.874	14.425
<i>dimensione media</i>	3,07	2,64	2,66	2,42	2,22

Provincia

	1971	1981	1991	2001	2011*
<i>famiglie</i>	47.204	54.731	54.210	58.096	64.520
<i>residenti in famiglia</i>	139.322	142.492	136.176	134.574	138.902
<i>dimensione media</i>	2,95	2,60	2,51	2,32	2,15

*Dati: Censimenti della popolazione e delle abitazioni, ISTAT;
al 2011* dati provvisori ISTAT.*

Tab. D6.2 Numero famiglie residenti e numero medio di componenti per famiglia 2001/2012

anno	n. famiglie	n. medio componenti/famiglia
2001*	885	2,36
2002	-	-
2003	935	2,33
2004	956	2,31
2005	964	2,27
2005	984	2,24
2007	998	2,23
2008	1.005	2,22
2009	1.022	2,19
2010	1.036	2,19
2011	1.037	2,14
2012	1.035	2,14

*Dati: Bilancio demografico 31/12 di ogni anno, ISTAT;
al 2001* Censimento della popolazione e delle abitazioni, ISTAT (rilievo 21/10/2001).*

Tab. D7 Famiglie residenti - classi d'ampiezza (1971-2011)

Sagrado

COMPONENTI	1971		1981		1991		2001		2011	
	n.	%	n.	%	n.	%	n.	%	n.	%
1 componente	145	17,58	220	25,88	185	24,18	253	28,56	391	0,55
2 componenti	230	27,88	250	29,41	223	29,15	275	31,04	276	0,39
3 componenti	196	23,76	187	22,00	177	23,14	198	22,35	216	0,30
4 componenti	161	19,52	137	16,12	128	16,73	125	14,11	121	0,17
5 componenti	65	7,88	42	4,94	33	4,31	26	2,93	22	0,03
6 e oltre	28	3,39	14	1,65	19	2,48	9	1,02	7	0,01
totale	825		850		765		886		1.033	

Comprensorio

COMPONENTI	1971		1981		1991		2001		2011	
	n.	%	n.	%	n.	%	n.	%	n.	%
1 componente	559	12,99	1.196	23,12	1.097	21,10	1.465	25,56	2.153	33,18
2 componenti	961	22,34	1.334	25,78	1.396	26,85	1.775	30,97	2.048	31,56
3 componenti	1.166	27,10	1.278	24,70	1.343	25,83	1.376	24,01	1.253	19,31
4 componenti	932	21,66	987	19,08	993	19,10	898	15,67	833	12,84
5 componenti	443	10,30	285	5,51	288	5,54	183	3,19	160	2,47
6 e oltre	241	5,60	94	1,82	82	1,58	35	0,61	42	0,65
totale	4.302		5.174		5.199		5.732		6.489	

Provincia di Gorizia

COMPONENTI	1971		1981		1991		2001		2011	
	n.	%	n.	%	n.	%	n.	%	n.	%
1 componente	7.793	4,96	13.142	25,95	13.857	25,80	17.353	29,87	23.768	36,79
2 componenti	11.784	7,49	14.609	28,84	15.102	28,12	17.595	30,29	19.585	30,32
3 componenti	11.922	7,58	13.014	25,69	12.978	24,16	13.140	22,62	11.877	18,39
4 componenti	9.865	6,27	10.039	19,82	9.105	16,95	7.985	13,74	7.188	11,13
5 componenti	3.955	2,51	2.952	5,83	2.437	4,54	1.616	2,78	1.633	2,53
6 e oltre	1.885	1,20	975	1,92	731	1,36	407	0,70	548	0,85
totale	47.204		54.731		54.210		58.096		64.599	

Dati: Censimenti della popolazione e delle abitazioni, ISTAT.

Tab. D8 Unità locali e addetti nei settori extra agricoli (Sagrado)

SETTORI DI ATTIVITA'	1971			1981			1991			2001			2011		
	u. loc.	add.	add. %	u. loc.	add.	add. %	u. loc.	add.	add. %	u. loc.	add.	add. %	u. loc.	add.	add. %
industria	29	674	84,3	34	424	67,2	30	180	47,9	36	221	55,3	30	57	39,9
commercio ed esercizi pubblici	53	94	11,8	60	108	17,1	48	97	25,8	24	35	8,8	22	62	43,4
altre attività	11	32	4,0	31	99	15,7	35	99	26,3	67	144	36,0	21	24	16,8
<i>totale</i>	<i>93</i>	<i>800</i>		<i>125</i>	<i>631</i>		<i>113</i>	<i>376</i>		<i>127</i>	<i>400</i>		<i>73</i>	<i>143</i>	

L'**industria** comprende: attività manifatturiere, produzione e distribuzione energia elettrica, gas e acqua, costruzioni.

Le **altre attività** comprendono i servizi pubblici e privati.

Censimenti dell'industria e dei servizi, ISTAT e ASIA

Tab. D9 Aziende agricole per forma di conduzione

DESCRIZIONE	1970					1982					1990					2000					2010				
	n.	%	ha	%	s.m	n.	%	ha	%	s.m	n.	%	ha	%	s.m	n.	%	ha	%	s.m	n.	%	ha	%	s.m
conduzione diretta	50	92,6	338,3	70,2	6,8	33	94,3	210,8	62,5	6,4	22	100	273,3	100	12,4	8	88,9	36	23,4	4,6	8	88,9	93,3	55,5	11,7
conduzione con salariati	4	7,4	143,9	29,9	36,0	2	5,7	126,0	37,4	63,0	0	0	0	0	0	1	11,1	120	76,6	119,5	1	11,1	74,5	44,3	74,5
altre forme di conduzione	0	0	0	0	0	0	0	0	0	0	0	0	0	0	0	0	0	0	0	0	0	0	0	0	0
<i>totale</i>	<i>54</i>		<i>482</i>			<i>35</i>		<i>337</i>			<i>22</i>		<i>273</i>			<i>9</i>		<i>156</i>			<i>9</i>		<i>168</i>		

s.m. = superficie media dell'azienda agricola

Dati: Censimenti dell'agricoltura, ISTAT

Tab. D10 Aziende agricole per classi di superficie totale

CLASSI DI SUPERFICIE	1970					1982					1990					2000					2010				
	azienda		sup. tot.		sup. media	azienda		sup. tot.		sup. media	azienda		sup. tot.		sup. media	azienda		sup. tot.		sup. media	azienda		sup. tot.		sup. media
	n.	%	ha	%		n.	%	ha	%		n.	%	ha	%		n.	%	ha	%		n.	%	ha	%	
< 1 ha	8	14,8	3,1	0,6	0,4	2	5,7	1,5	0,4	0,8	0	0	0	0	0	1	1,3	0,7	0,2	0,71	0	0	0	0	0
1/2 ha	7	13,0	11,4	2,4	1,6	6	17,1	9,0	2,7	1,5	2	1,8	2,6	0,5	1,3	3	3,9	4,5	1,0	1,49	1	0,8	1,5	0,4	1,5
<i>sommano</i>	15	27,8	14,5	3,0	1,0	8	22,9	10,5	3,1	1,3	2	1,8	2,6	0,5	1,3	4	5,3	5,2	1,2	1,29	1	2,0	1,5	0,4	1,5
2/5 ha	9	16,7	30,7	6,4	3,4	11	31,4	34,4	10,2	3,1	11	10,1	32,8	6,9	3,0	1	1,3	2,3	0,5	2,26	0	0	0	0	0
5/10 ha	18	33,3	125,5	26,0	7,0	9	25,7	61,6	18,3	6,8	2	1,8	17,3	3,7	8,6	1	1,3	5,0	1,2	5	2	4,1	12,7	3,2	6,4
<i>sommano</i>	27	50,0	156,2	32,4	5,8	20	57,1	96,0	28,5	4,8	13	41,3	50,1	10,6	1,1	2	2,6	7,3	1,7	3,63	2	4,1	12,7	3,2	6,4
10/20 ha	9	16,7	133,7	27,7	14,9	4	11,4	53,2	15,8	13,3	3	2,8	45,9	9,7	15,3	2	7,0	24,0	5,5	12	5	10,2	79,0	20,1	15,8
20/50 ha	2	3,7	54,0	11,2	27,0	2	5,7	54,0	16,0	27,0	2	1,8	53,9	11,4	26,9	0	0	0	0	0	0	0	0	0	0
> 50 ha	1	1,9	124,0	25,7	124,0	1	2,9	123,0	36,5	123,0	2	1,8	243,0	51,5	0,0	1	1,3	119,5	27,5	0	1	2,0	74,5	19,0	74,5
<i>totale</i>	54		482,3		8,9	35		336,7		9,6	22		395,4		7,3	9		155,9		17,3	9		167,7		18,6

Dati: Censimenti dell'agricoltura, ISTAT

Tab. D11 Utilizzazione della superficie agraria (ha)

TIPO DI SEMINATIVO	1970		1982		1990		2000		2010	
	ha	%	ha	%	ha	%	ha	%	ha	%
seminativi	95,81	19,86	74,40	22,10	117,19	29,57	23,91	15,37	28,38	17,65
coltivazioni legnose	12,90	2,67	47,68	14,16	36,88	9,31	38,78	24,93	40,51	25,20
prati e pascoli	129,33	26,81	77,50	23,02	43,86	11,07	10,08	6,48	21,07	13,10
<i>totale sup. agricola utilizzata</i>	<i>238,04</i>	<i>49,35</i>	<i>199,58</i>	<i>59,27</i>	<i>197,93</i>	<i>49,94</i>	<i>72,77</i>	<i>46,79</i>	<i>89,96</i>	<i>55,95</i>
boschi	146,35	30,34	120,94	35,92	128,68	32,47	76,21	49,00	70,08	43,59
altra superficie	97,92	20,30	16,20	4,81	69,72	17,59	6,55	4,21	0,74	0,46
totale	482,31		336,72		396,33		155,53		160,78	

Superficie agricola non utilizzata al 2010 = 1ha; al 2001 = 0,4 ha.

Dati: Censimenti dell'agricoltura, ISTAT

Tab. D12 Tipologia della coltivazioni (ha)

TIPO DI COLTIVAZIONE	1970		1982		1990		2000		2010	
	ha	%	ha	%	ha	%	ha	%	ha	%
cereali	46,71	49,56	36,90	31,04	32,77	21,00	23,31	37,18	18,12	26,30
coltivazioni ortive, legumi e patate	4,88	5,18	2,05	1,72	0	0	0	0	0,45	0,65
piante industriali	0	0	0	0	0	0	0	0	8,94	12,98
coltivazione foraggiere avvicendate	29,76	31,58	32,24	27,12	86,63	55,50	0,60	0,96	0,87	1,26
<i>totale coltivazioni seminative</i>	<i>81,35</i>	<i>86,31</i>	<i>71,19</i>	<i>59,89</i>	<i>119,40</i>	<i>76,50</i>	<i>23,91</i>	<i>38,14</i>	<i>28,38</i>	<i>41,20</i>
vite	12,90	13,69	47,68	40,11	36,68	23,50	37,78	60,26	38,42	55,77
olivo	0	0	0	0	0	0	1,00	1,60	2,09	3,03
<i>totale coltivazioni legnose agrarie</i>	<i>12,90</i>	<i>13,69</i>	<i>47,68</i>	<i>40,11</i>	<i>36,68</i>	<i>23,50</i>	<i>38,78</i>	<i>61,86</i>	<i>40,51</i>	<i>58,80</i>
totale	94,25		118,87		156,08		62,69		68,89	

Dati: Censimenti dell'agricoltura, ISTAT

Tab. D13 Allevamenti zootecnici

TIPO DI ALLEVAMENTO		1970		1982		1990		2000		2010	
		n.	var. %	n.	var. %	n.	var. %	n.	var. %	n.	var. %
<i>aziende totali con allevamenti, di cui:</i>		25	-	24	-4,00	27	13	10	-58,33	3	-89
bovini	azienda	25	-	13	-48,00	6	-54	1	-92,31	2	-67
	capi	115	-	79	-31	41	-48	1	-98,73	4	-90
suini	azienda	n.d.		11	-	4	-64	2	-81,82	0	-100
	capi	n.d.		13	-	6	-54	4	-69,23	0	-100
avicoli	azienda	n.d.		n.d.	n.d.	14	-	4	-	1	-
	capi	n.d.		n.d.	n.d.	215	-	140	-	45	-
equini	azienda	n.d.		n.d.	n.d.	0	0	1	0	1	-
	capi	n.d.		n.d.	n.d.	0	0	1	0	4	-
caprini -ovini	azienda	n.d.		0	0	3	-	2	-	0	0
	capi	n.d.		0	0	11	-	25	-	0	0

Dati: Censimenti dell'agricoltura, ISTAT

n.d. = non disponibile

Tab. D14 Giornate lavorative del conduttore agricolo

TIPO DI ALLEVAMENTO		1970		1982		1990		2000		2010	
		n.	val. %	n.	val. %	n.	val. %	n.	val. %	n.	val. %
categorie di mano d'opera	conduttore	n.d.	n.d.	6.180	46,99	2.710	48,65	1.640	35,04	1.220	24,81
	famiglia e parenti	n.d.	n.d.	5.190	39,46	1.980	35,55	1.060	22,65	248	5,04
	altra manodopera	n.d.	n.d.	1.781	13,54	880	15,80	1.980	42,31	3.450	70,15
<i>totale giornate lavorative</i>		n.d.	n.d.	13.151		5.570		4.680		4.918	

Dati: Censimenti dell'agricoltura, ISTAT

n.d. = non disponibile

Tab. D15 - Attività edilizia (2005-2012)

anno richiesta	n. pratica	z.t.o.	via	pratica	foglio	mappale	tipologia intervento	superficie lotto	mq (sup. cop.)	mq aumento (sup. cop.)	mc	mc aumento	unità abitative (aumenti)	stanze	accessori
2005	05/003	B2	Isonzo	ce	8	115/1	rist, amp	485	88,42	120,31	231,52	141,76	1	6	8
2005	05/009	B2	Il Giugno	ce	8	109/50	NC	658		139,39		461,39	1	4	8
2005	05/026	B1	Alighieri	ce	6	46/1	rist, amp	240	118,98	1,27	613,40	131,35	1	6	10
2005	05/027	B2	Salita S. Michele	ce	6	169, 42/13, 42/14	amp	577	134,82	51,15	547,75	84,67	0	7	13
2005	05/042	B1-RTU1	Vittori	ce	6	86	NC	975		335,93		2.905,79	15	42	48
2005	05/043	B1-RTU1	Vittori	ce	6	86	NC	1.178		335,93		2.905,79	18	42	48
2005	05/044	C8	Il Giugno	pc	8	166/1, 166/10	NC	2.106		592,12		2.423,00	8	40	48
2005	05/048	B2	Vittori	pc	5	232/1	amp	525	146,89	9,97	584,06	69,29	1	4	7
2005	05/049	B1	Manzoni	pc	9	6/1, 6/2	rist, dem	163	47,11	15,20	316,75	-4,15	1	3	4
2005	05/067	S-PR	Castello	ae	6	247	dem	53	53,00	-53,00			0		
2005	05/072	B2	IV Novembre	pc	8	155/1	NC	983		195,34		730,73	1	5	11
2005	05/074	B	Isonzo	pc	8	115/2	rist, amp	490	160,25	40,41	698,55	140,43	0	8	12
2005	05/076	B2	Vicenza	pc	3	171	amp	647	96,00	0,00	500,51	49,49	0	5	5
2005	05/099	B2	Nuova	pc	8, 11	112, 109/22	amp	870	152,02	80,86		0,00	0		
2006	06/005	C9b	Sabonare	ce	3	221/83	NC	834		184,03		419,03	1	5	6
2006	06/012	B2	IV Novembre	pc	9	16/4	rist, amp	360	88,64	4,32	482,23	49,61	0	6	4
2006	06/017	B2	del Vallone	pc	5	134	rist, amp	346	60,55	51,81	243,63	148,99	0	2	8
2006	06/025	B2	del Carso	ce	9	172/9	NC	1.132		150,76		821,06	1	6	11
2006	06/037	B2	Il Giugno	ce	10	55/1	NC	940		115,07		372,27	1	5	5
2006	06/043	B3	del Carso	pc	9	210/1	amp		42,78	25,66	312,79	93,64	1	3	3
2006	06/047	C9b	Sabonare	ce	3	190/7	NC	780		210,00		757,00	1	6	4
2006	06/048	B2	IV Novembre	ce	8, 9	18/5, 18/9, 18/8	amp	872	232,07	44,80	1.217,19	131,93	0		
2006	06/049	B2	Pellico, Volta	ce	8	264/144	NC	536		150,72		421,90	1	8	5

2006	06/052	B2	del Vallone	ce	5	185/1, 185/3, 185/6	NC	1.001		203,76		715,34	1	6	12
2006	06/065	C8	Il Giugno	ce	8	166/1, 166/10	NC	1.846		775,64		1.220,00	4	16	9
2006	06/081	S-VES	Zona Sacra	pc	5	189, 190	amp	1.620		148,00		604,00	0		
2006	06/088	B1	Alighieri	ce	6	45/3	rist	300	195,25	7,67	1.738,06	4,77	5	16	28
2006	06/095	B2	Isonzo	ae	8	157	amp		110,36	43,46		71,20	1	1	0
2006	06/103	E5	Castelnuovo	pc	2	62/1	rist, amp			0,00	2.148,39	70,35	0	0	0
2007	07/008	B2	Il Giugno	pc	8	439	NC	683		140,00		523,26	1	4	8
2007	07/018	C9b	Androna Campolongo	pc	3	221/69	NC			123,81		273,99	1	5	5
2007	07/022	C4	Puccini	pc	8	264/203	NC	789		150,43		783,24	1	3	10
2007	07/036	B1- RTU2	Roma	pc	6	32/3, 32/4	NC	1.545		571,98		4.506,16	19	70	57
2007	07/073	B2	della Braida	pc	5	8	NC	540		88,25		403,96	1	5	7
2007	07/085	B2	Il Giugno	pc	10	56, 57	NC	578		119,20		439,56	2	6	7
2008	08/002	B2	Il Giugno	pc	8	150/1	rist, amp	419	89,23	35,39	483,58	143,25	0	6	6
2008	08/003	B2	Marconi	pc	5	217/1	rist, amp	753	128,11	30,31	683,81	22,54	0	6	6
2008	08/004	C9b	Androna Campolongo	pc	3	221/6, 221/7	NC	1.103		304,00		1.084,60	3	14	21
2008	08/017	C3	del Pini	pc	10	301/11, 315/3	NC	5.382		847,79		2.754,86	8	39	43
2008	08/021	B2	Sacra	pc	5	107/2, 893	amp	290	54,44	32,70	368,83	368,83	1	3	4
2008	08/036	B2	del Carso	pc	9	66/4, 83/1, 170/50	rist, amp		38,57	31,92	96,43	111,87	0	2	1
2008	08/045	B2	Roma	pc	6	95/1	amp	372	145,11	2,63	457,41	62,24	0	1	0
2008	08/047	C7	IV Novembre	pc	6	149/20, 149/3	NC	965		184,13		612,70	1	7	8
2008	08/052	C9a	Androna Campolongo	pc	3	190/5, 190/9, 191/10, 191/3	NC	1.208		175,50		677,40	1	4	13
2008	08/074	E3	Colli S. Martino	pc e var.	3	62/1, 62/2, et al.	NC	14.583		423,00		996,00	1	9	14
2008	08/081	B2	Vicenza	pc	3	192	NC	603	337,00	183,00		1.560,00	0	0	3
2008	08/095	B2	Il Giugno	pc	7, 10	136, 228	rist, amp	790	177,33	2,06	962,67	118,30	0	6	10
2009	09/015	B1	Alighieri	pc	6	29/03/11	rist, amp	250	109,90	22,20	430,34	145,72	0	5	3

2009	09/028	B2	Pirano	pc	3	100/3	NC	1.158		127,60		782,57	1	4	9
2009	09/031	B2	Brigata Sassari	pc	5	109,891	amp	690	97,03	32,82	378,78	133,97	0	5	12
2009	09/038	B2	Il Giugno	pc	8	86, 108/2	rist, amp	1.566	250,33	51,32	1.366,39	952,26	0	5	13
2009	09/067	B2	della Braida	pc	5	152/4	NC	688		96,69		514,00	1	4	7
2010	10/001	B2	Piantella	pc	6	216/1, 216/2	NC	2.495		377,83		1.569,60	1	7	15
2010	10/004	B2	Puccini	pc	8	810	amp	446	95,34	30,10	370,80	37,42	0	0	2
2010	10/008	B2	del Carso	pc	9	170/78	NC	786	0,00	155,41		624,00	1	6	11
2010	10/010	B2	D'Annunzio	pc	6	172	amp	370	152,00	0,00	307,00	91,00	0	1	0
2010	10/016	C9b	Androna Campolongo	pc	3	194	amp	904	279,33	38,50	274,00	84,00	0	1	1
2010	10/018	B2	Il Giugno	pc	8	109/63	NC	1.435		181,00		448,00	1	6	6
2010	10/020	C	Puccini	pc	9	918	amp	342	70,00	48,00	401,00	136,00	0	2	0
2010	10/027	Viab.	Garibaldi	pc	6	4	dem			-3,50		-8,32	0	0	0
2010	10/032	B2	Peteano	pc	2	91/3, 91/1	rist, amp	3.387	2.918,00	12,00	2.930,00	173,60	0	5	9
2010	10/033	B2	IV Novembre	pc	9	41380	auì		93,00		532,00		1	6	3
2010	10/034	B2	Salita S. Michele	pc	6	102, 839, 42/25	amp	418	110,00	11,00	436,00	150,00	0	0	2
2010	10/043	C3	dei Pini	pc	7	301/41	NC	1.528		255,15		840,54	1	6	8
2010	10/047	C10	Acquedotto	pc	9	226/6, 228/9, 318/38	NC	746		358,00		949,42	2	10	11
2011	11/006	B2	Vittori	DIA	9	80	amp		99,00	61,60	406,00	141,23	1	1	3
2011	11/008	C	Atleti azzurri	pc	8	447	amp	407	74,00	7,00	308,00	22,40	0	0	1
2011	11/012	B2	Marconi	pc	5	217/1	rist	753	158,00		706,00		1	6	6
2011	11/013	B2	Vittori	pc	6	238, 256/2	rist, amp	807	117,00	230,00	454,00	389,00	0	7	18
2011	11/029	C10	Acquedotto	pc	5, 8	226/4, 226/5, 228/7, 228/8	NC	1.500		487,00		1.736,00	6	30	24
2011	11/038	B2	Poligono	pc	12	273	amp, rist	248	387,00	199,00	587,00	115,00	0	5	11
2011	11/046	B2	Il Giugno	var	8	109/3	amp	1.480	175,00	-0,30	448,00	4,20	0	6	6
2011	11/047	C10	Acquedotto	var	9	226/6, 228/9, 318/38	amp	746	255,00		949,00	17,83	0	10	14
2012	12/006	C1	Puccini	ae	8	915	amp	811		20,00			0		
2012	12/013	C10	Acquedotto	var	5, 8	226/4, 226/5, 228/7, 228/8	amp	1.500	487,00		1.736,00	188,00	0	28	24

2012	12/031	B2	Del Castello	ae	5	239/34	NC	336		20,50			0		
2012	12/032	B2	Marconi	ae	5	239/33	NC	254		42,50			0		
2012	12/049	B2	della Guardia	ae	8	109/44, 109/1	amp	1.321	n.d.	70,40	768,60	76,37	0		
2012	12/059	B2	Piantella	var	6	216/1, 216/2	amp	2.495	377,83	36,17	15.569,60	131,40	0	7	16
2012	12/066	B2	De Gaspari, 14	pc	9	203	rist, amp	605	86,00	58,00	382,00	99,00	0	3	9

totale	9.087,69	10.452,67	42.428,07	41.927,60	121	618
---------------	-----------------	------------------	------------------	------------------	------------	------------

Legenda

<i>tipo di pratica</i>	
ce	concessione edilizia
ae	autorizzazione edilizia
pc	permesso di costruire
DIA	denuncia d'inizio attività in alternativa al permesso di costruire
var	variante

n. d. = non disponibile

<i>tipologia di intervento</i>	
NC	nuova costruzione
rist	ristrutturazione edilizia
amp	ampliamento
aii	aumento unità immobiliari
dem	demolizione

Tab. D16 - Attività edilizia - Nuove costruzioni (2005-2012)

anno richiesta	n. pratica	z.t.o.	via	pratica	foglio	mappale	superficie lotto	mq (sup. cop.)	mq aumento (sup. cop.)	mc	mc aumento	unità abitative (aumenti)	stanze	accessori
2005	05/009	B2	Il Giugno	ce	8	109/50	658		139,39		461,39	1	4	8
2005	05/044	C8	Il Giugno	pc	8	166/1, 166/10	2106		592,12		2.423,00	8	40	48
2005	05/043	B1-RTU1	Vittori	ce	6	86	1178		335,93		2.905,79	18	42	48
2005	05/042	B1-RTU1	Vittori	ce	6	86	975		335,93		2.905,79	15	42	48
2005	05/072	B2	IV Novembre	pc	8	155/1	983		195,34		730,73	1	5	11
2006	06/037	B2	Il Giugno	ce	10	55/1	940		115,07		372,27	1	5	5
2006	06/052	B2	del Vallone	ce	5	185/1, 185/3, 185/6	1001		203,76		715,34	1	6	12
2006	06/065	C8	Il Giugno	ce	8	166/1, 166/10	1846		775,64		1.220,00	4	16	9
2006	06/005	C9b	Sabonare	ce	3	221/83	834		184,03		419,03	1	5	6
2006	06/025	B2	del Carso	ce	9	172/9	1132		150,76		821,06	1	6	11
2006	06/047	C9b	Sabonare	ce	3	190/7	780		210,00		757,00	1	6	4
2006	06/049	B2	Pellico, Volta	ce	8	264/144	536		150,72		421,90	1	8	5
2007	07/022	C4	Puccini	pc	8	264/203	789		150,43		783,24	1	3	10
2007	07/008	B2	Il Giugno	pc	8	439	683		140,00		523,26	1	4	8
2007	07/018	C9b	Androna Campolongo	pc	3	221/69	808		123,81		273,99	1	5	5
2007	07/036	B1-RTU2	Roma	pc	6	32/3, 32/4	1545		571,98		4.506,16	19	70	57
2007	07/073	B2	della Braida	pc	5	8	540		88,25		403,96	1	5	7
2007	07/085	B2	Il Giugno	pc	10	56, 57	578		119,20		439,56	2	6	7
2008	08/081	B2	Vicenza	pc	3	192	603		183,00		1.560,00	0	0	3
2008	08/074	E3	Colli S. Martino	pc e var.	3	62/1, 62/2, et al.	14583		423,00		996,00	1	9	14
2008	08/004	C9b	Androna Campolongo	pc	3	221/6, 221/7	1103		304,00		1.084,60	3	14	21

2008	08/017	C3	del Pini	pc	10	301/11, 315/3	5382		847,79		2.754,86	8	39	43
2008	08/047	C7	IV Novembre	pc	6	149/20, 149/3	965		184,13		612,70	1	7	8
2008	08/052	C9a	Androna Campolongo	pc	3	190/5, 190/9, 191/10, 191/3	1208		175,50		677,40	1	4	13
2009	09/028	B2	Pirano	pc	3	100/3	1158		127,60		782,57	1	4	9
2009	09/067	B2	della Braida	pc	5	152/4	688		96,69		514,00	1	4	7
2010	10/047	C10	Acquedotto	pc	9	226/6, 228/9, 318/38	746		358,00		949,42	2	10	11
2010	10/001	B2	Piantella	pc	6	216/1, 216/2	2495		377,83		1.569,60	1	7	15
2010	10/008	B2	del Carso	pc	9	170/78	786		155,41		624,00	1	6	11
2010	10/018	B2	Il Giugno	pc	8	109/63	1435		181,00		448,00	1	6	6
2010	10/043	C3	dei Pini	pc	7	301/41	1528		255,15		840,54	1	6	8
2011	11/029	C10	Acquedotto	pc	5, 8	226/4, 226/5, 228/7, 228/8	1500		487,00		1.736,00	6	30	24
2012	12/031	B2	Del Castello	ae	5	239/34	336		20,50		0,00	0	0	1
2012	12/032	B2	Marconi	ae	5	239/33	254		42,50		0,00	0	0	1
totale									8.801,46		36.233,16	106	424	

Legenda

<i>tipo di pratica</i>	
ce	concessione edilizia
ae	autorizzazione edilizia
pc	permesso di costruire
var	variante

Tab. D17 - Andamento dell'attività edilizia (2005-2012)

	2005	2006	2007	2008	2009	2010	2011	2012
pratiche edilizie								
n. pratiche edilizie presentate	13	14	6	12	5	13	5	1
di cui diverse da conc./permessi a costr.	1	1	0	0	0	0	3	6
tipi di intervento								
ampliamento	4	4	0	2	1	5	4	4
<i>volume mc</i>	203	901	0	431	134	498	186	396
ristrutturazione	0	1	0	0	0	0	1	0
<i>volume mc</i>	0	5	0	0	0	0	0	0
ristrutturazione e ampliamento	4	3	0	4	2	1	2	1
<i>volume mc</i>	409	274	0	396	1.098	174	504	99
demolizione	1	0	0	0	0	1	0	0
<i>volume mc</i>	0	0	0	0	0	-8	0	0
nuova costruzione	5	7	6	6	2	5	1	2
<i>volume mc</i>	9.427	4.722	6.930	7.686	1.297	4.432	1.736	0
altro	0	0	0	0	0	1	0	0
<i>volume mc</i>	0	0	0	0	0	0	0	0
volumi realizzati complessivi (mc)	10.040	5.901	6.930	8.513	2.529	5.095	2.426	495
destinazione d'uso degli interventi								
residenziale	13	13	6	11	5	12	8	7
attrezzature pubbliche (servizi)	1	1	0	0	0	1	0	0
agricola	0	1	0	1	0	1	0	0

Tab. D18 - La pianificazione attuativa

Piani attuati

n.	tipologia	nome	localizzazione	data adozione	data approvazione	data convenzione	data collaudo	zto	sup. terr. (mq)	volume di prog. (mc)	var.	attuazione	L	OOUU	lotti liberi
1	PRPC	C10	Sagrado - via Vittori	28/04/2009	21/07/2008	29/09/2010		C	18.810	14.823		in corso	(c)	in corso	10
2	PRPC	C1	Sagrado - via Puccini	si	17/05/1999	29/07/1999	25/11/2010	C	11.520	8.739		attuato	(b)	cedute	1
3	PRPC	RTU1	Sagrado - via Vittori	12/06/2003	29/09/2003	18/04/2005		B1	3.577	9.313	1	attuato parzialmente	(c)	in corso	
4	PRPC	RTU2	Sagrado - via Roma	si	22/01/2007	05/07/2007		B1	1.563	4.635		in corso	(c)	in corso	
5	PRPC	C3x	Sagrado - via Venezian	16/08/1995		07/05/1996	09/09/2005	C	10.135	8.159	2	attuato	(b)	realizzate	1
6	PRPC	C4x	Sagrado - via Puccini	31/05/1993	29/11/1993	28/01/1994	19/11/1997	C	7.882	6.628		attuato	(b)	cedute	1
7	PRPC	C7x	Poggio T.A. - via IV Novembre	si	13/05/1992	05/04/1993		C	5.263	3.569		attuato	(a)	realizzate	0
8	PRPC	C8	Poggio T.A. - via Il Giugno	20/12/2004	20/06/2005	14/07/2005	05/02/2007	C	5.576	3.647		attuato	(d)	cedute	0
9	PRPC	C9a	S. Martino del C. - via Sabonarz	24/01/2005	20/06/2005	04/12/2006	09/11/2009	C	7.146	5.424		in corso	(b)	cedute	3
10	PRPC	C9b	S. Martino del C. - via Sabonarz	17/02/2003	29/09/2003	29/07/2004	21/12/2006	C	7.318	5.688		in corso	(b)	cedute	2
11	PRPC	Colli di S. Martino	S. Martino del C.	si	16/06/2009	16/09/2010		E/3	14.526	158 (*)	1	in corso	(c)	assenti	
12	PRPC	Valle Mazzucchin	Poggio T.A.	si	27/09/2012			E/3	59.974	1.200 + 1.200 (*)		in corso	(c)	assenti	
13	PRPC	Valle della Morte	Poggio T.A. - via IV Novembre									attuato (senza PRPC)	(a)		

Legenda

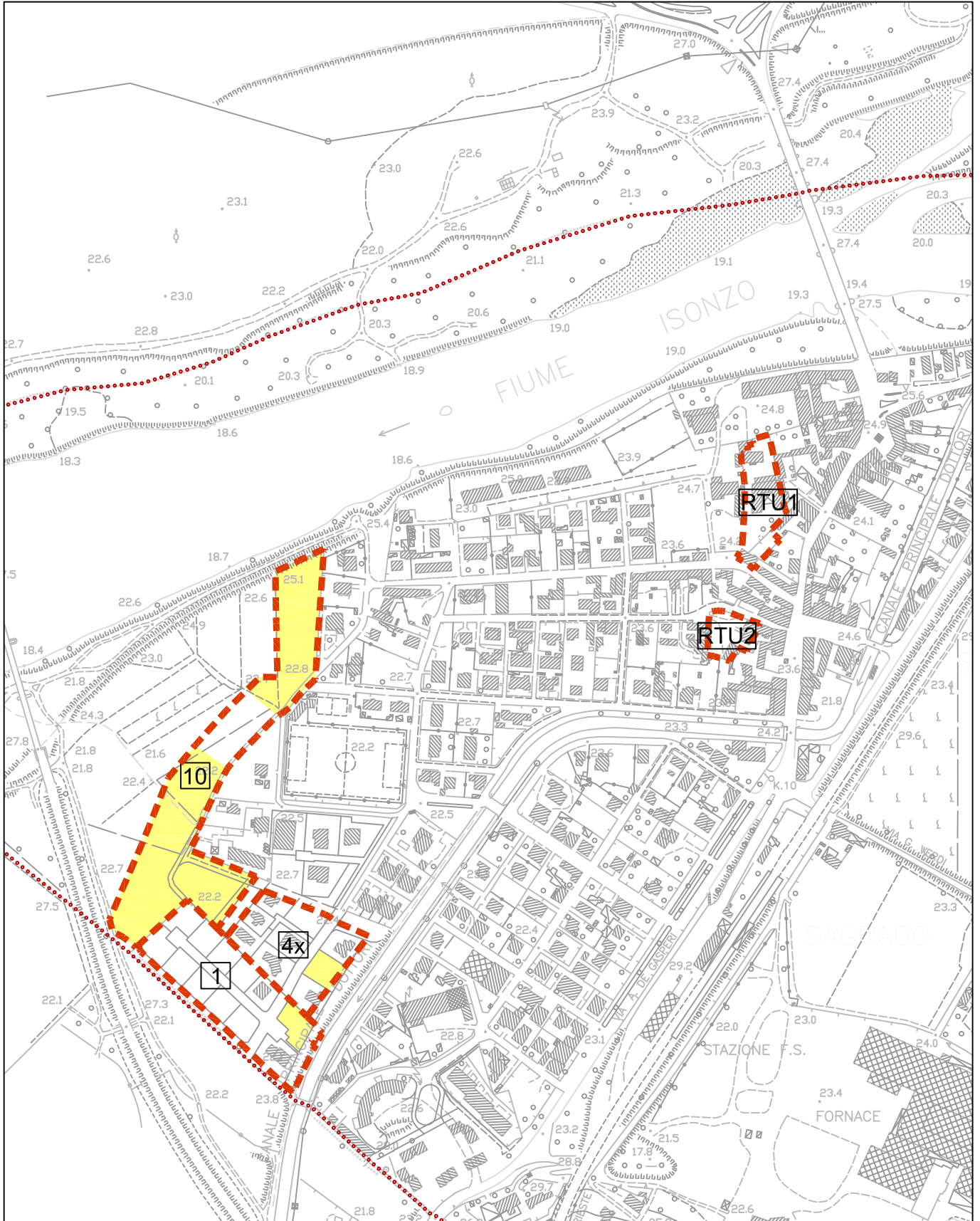
- (a) intervento concluso
- (b) intervento concluso con quota non ancora insediata
- (c) intervento in corso
- (d) area da riclassificare (piano attuato e decaduto)

(*) superficie di progetto in mq (area produttiva)

Piani non attuati

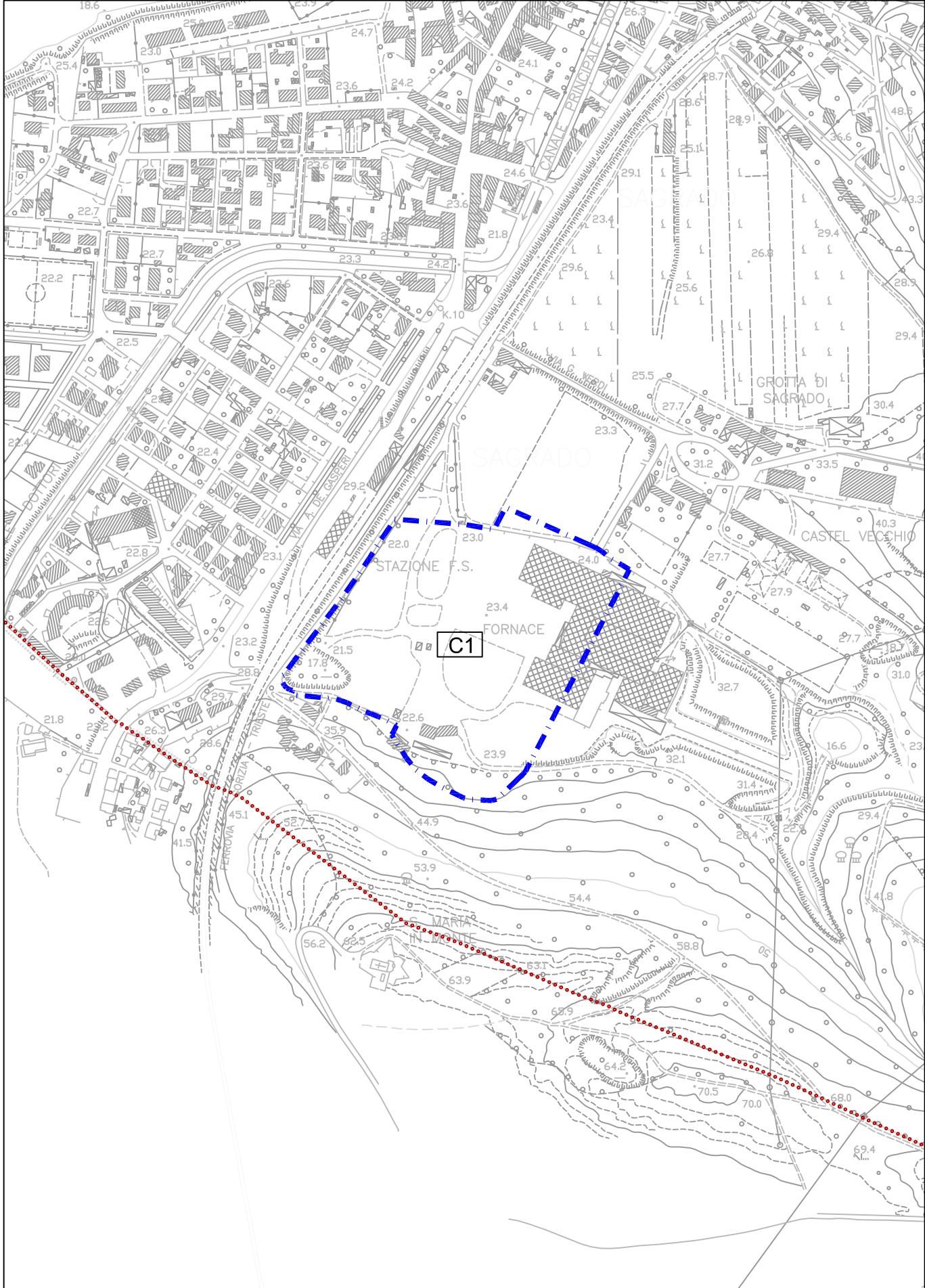
n.	tipologia	nome	localizzazione	data adozione	data approvazione	data convenzione	data collaudo	zto	sup. terr. (mq)	volume di prog. (mc)	lt	attuazione	L	OOUU	lotti liberi
1	PRPC	C11	Poggio T.A. - via della Valle						12.663	8.864	0,7	non attuato (riclassificato)			
2	PRPC	C12	Poggio T.A. - via del Poligono						4.173	2.921	0,7	non attuato (riclassificato)			
3	PRPC	Cava di Postir	Sagrado - via IV Novembre									non attuato			
4	PRPC	zona EG 1	c/o S. Martino del C.									non attuato			
5	PRPC	zona EG 2	c/o S. Martino del C.									non attuato			
6	PAC	zona D3	Poggio T.A. (ex torcitura)									non attuato			
7	PAC	zona C1	Sagrado (ex fornace)									nuova introduzione			

Sagrado



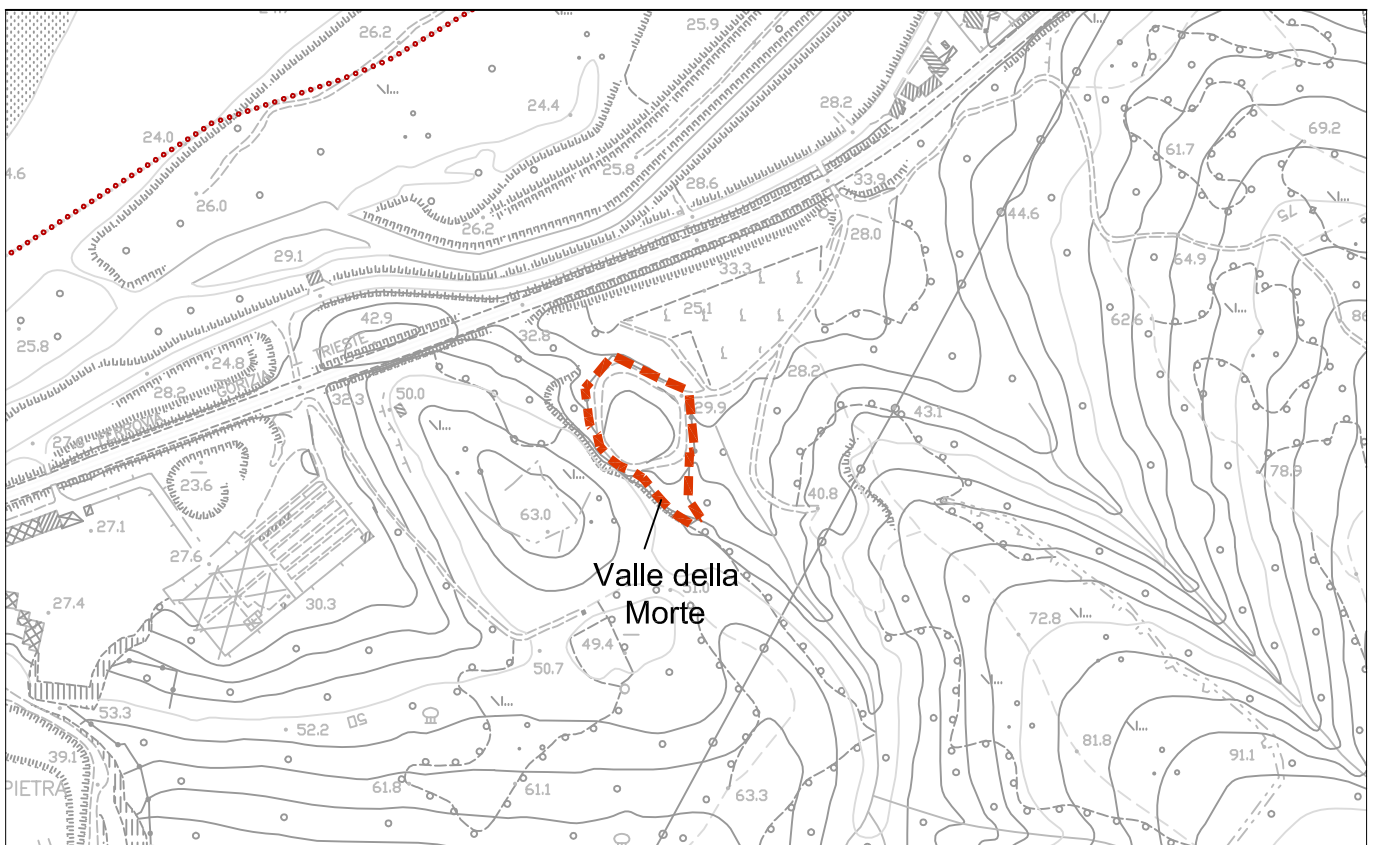
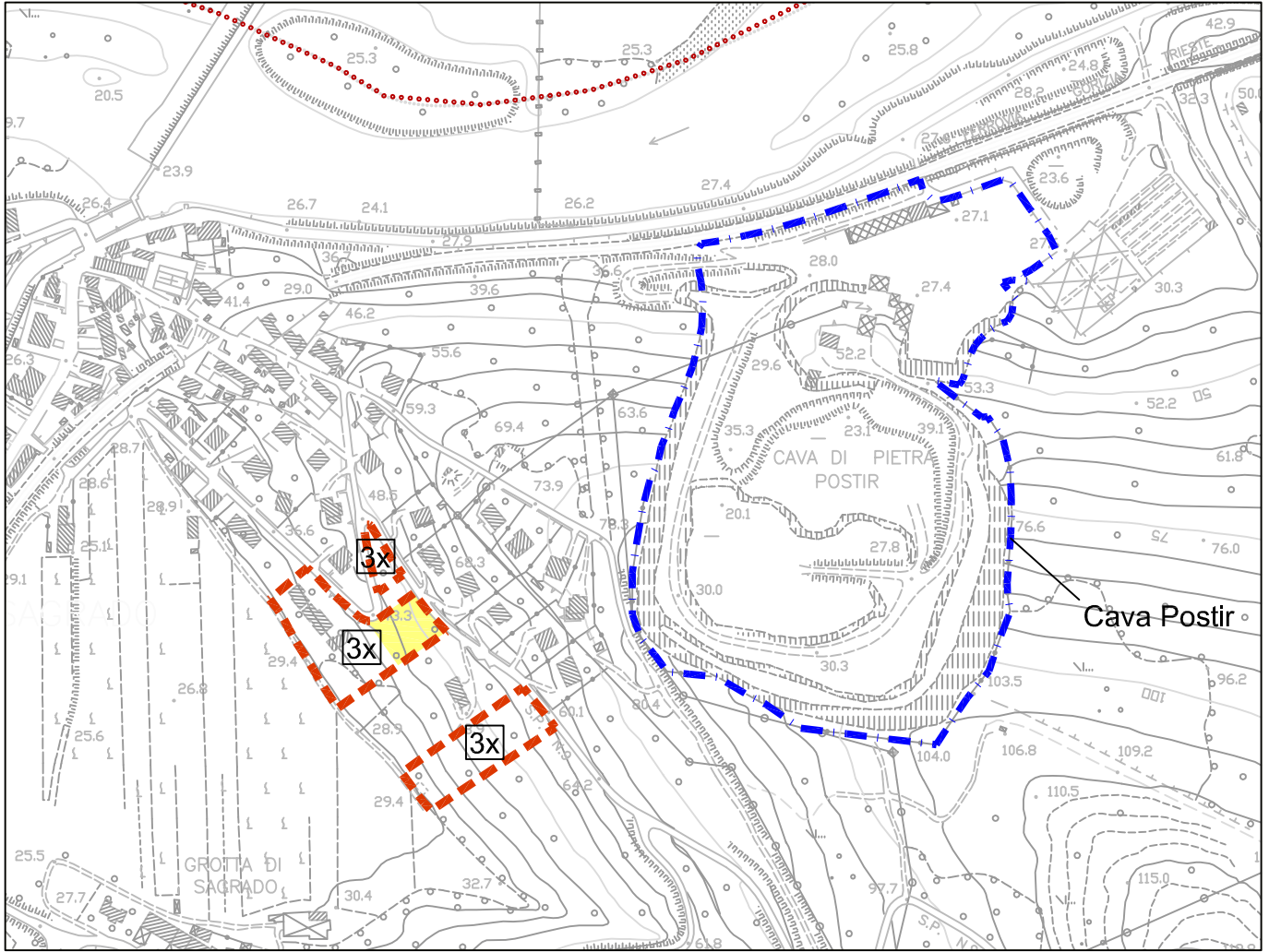
Tavv. D18 – Individuazione degli ambiti soggetti a pianificazione attuativa





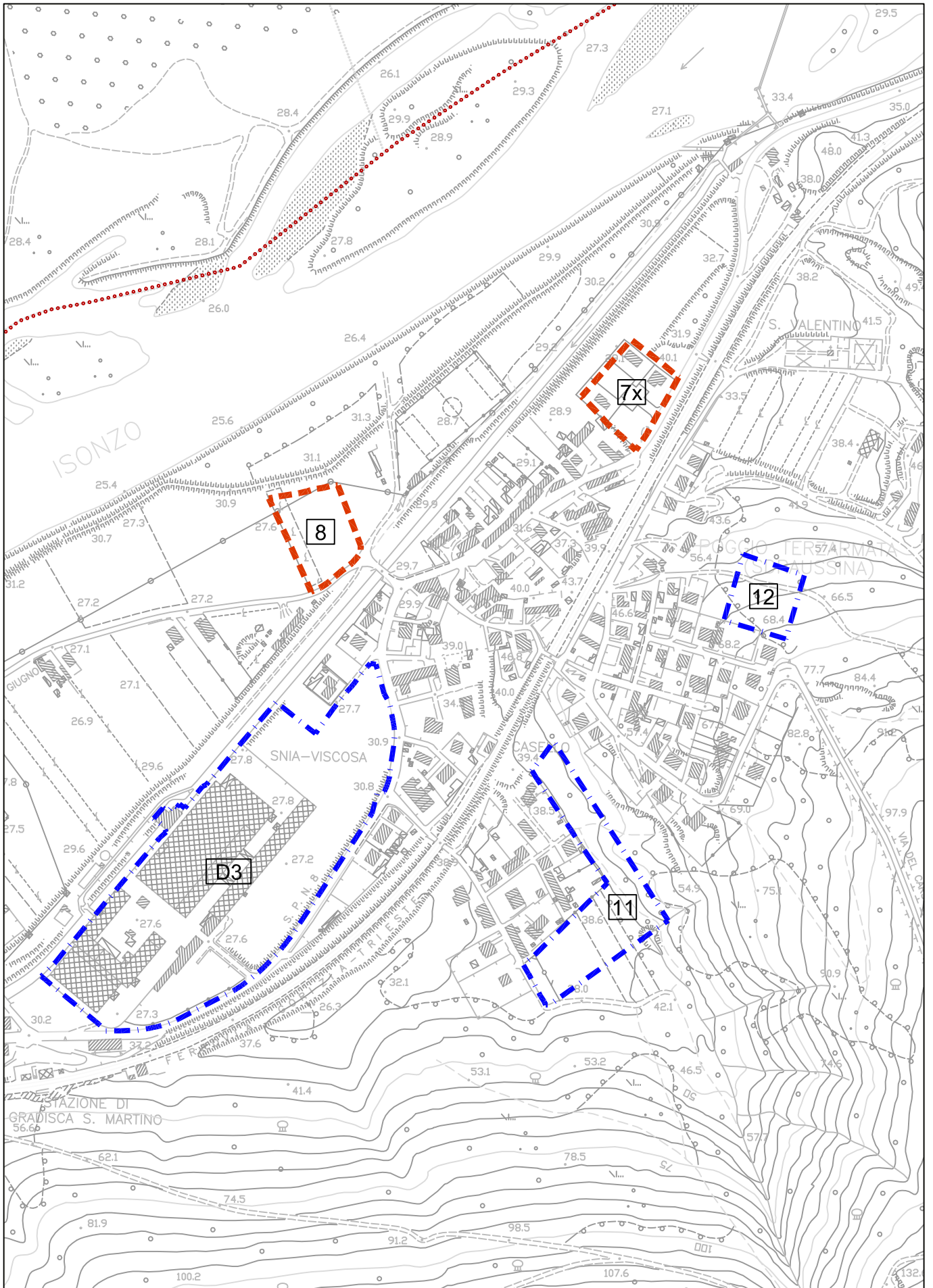
Sagrado – Poggio III Armata

3



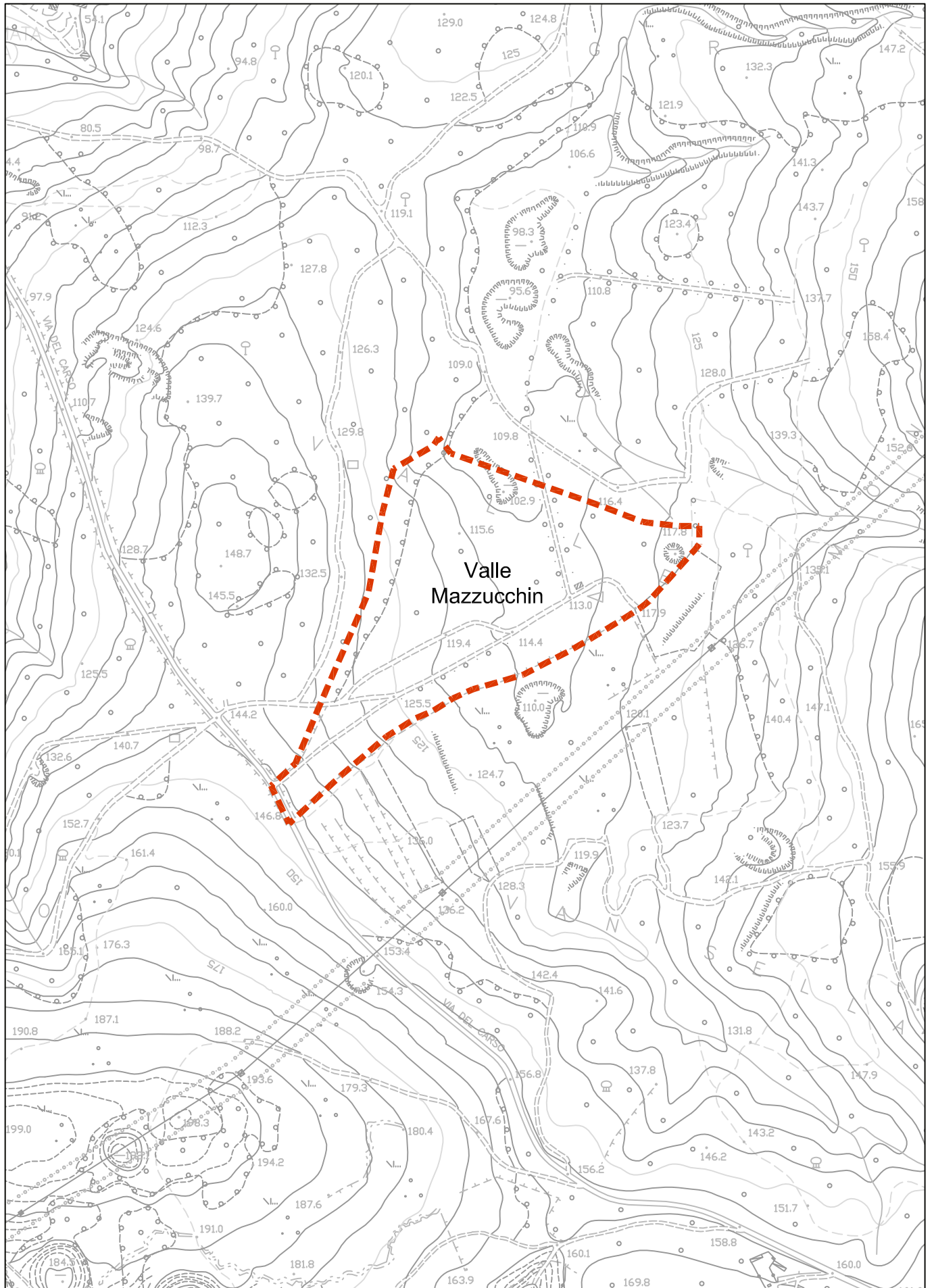
Poggio III Armata

4



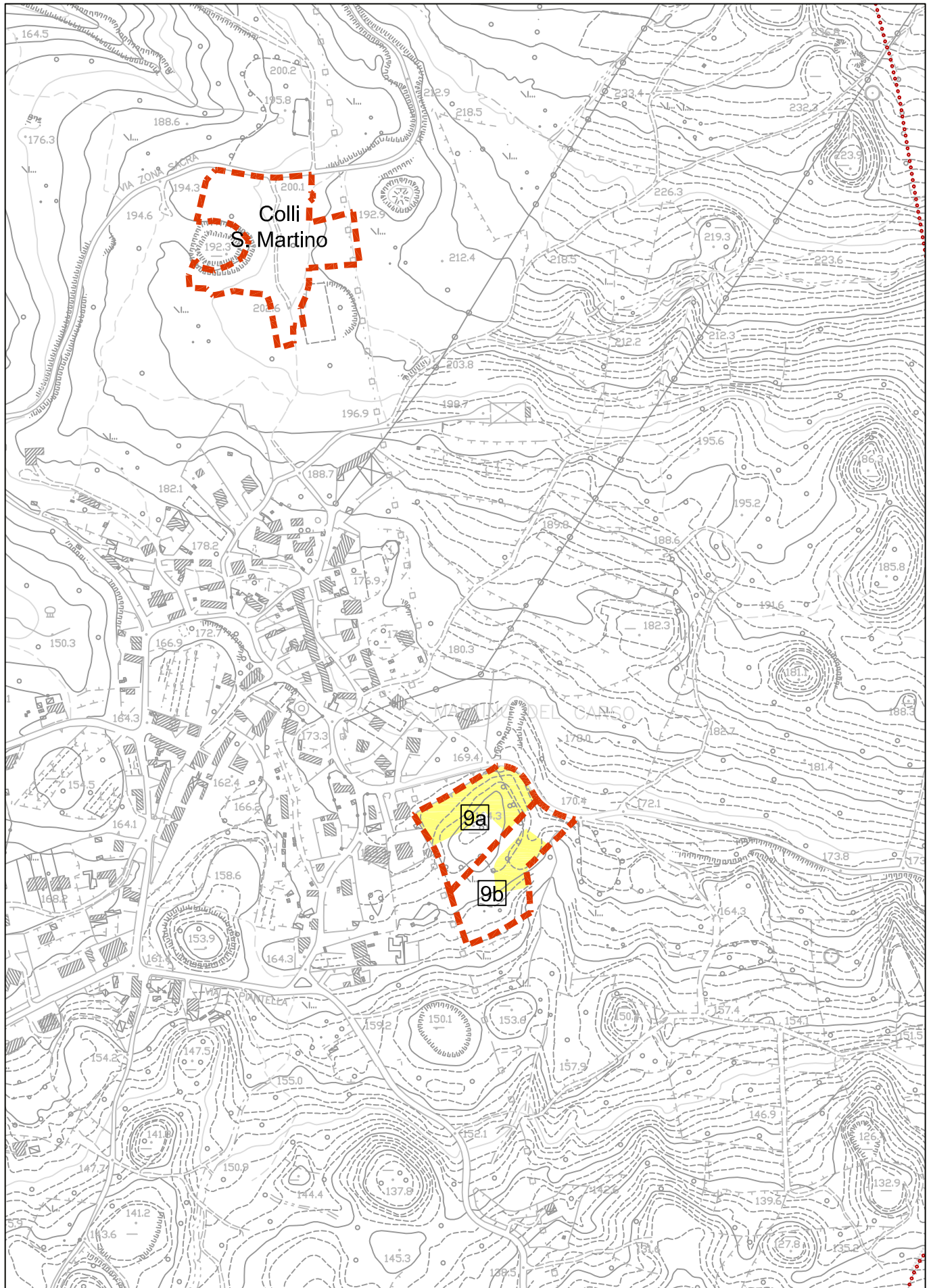
Poggio III Armata

5



San Martino del Carso

6



San Martino del Carso

7

